

grote windturbine

veiligheids- en hindercontour

mogelijkheid tot plaatsen kleine windturbines en fotovoltaïsche cellen



3.9 recreatieve structuur

Het beeldkwaliteitsplan gaat uit van een selectief recreatief medegebruik welke geconcentreerd wordt langs 2 groene assen: de corridor en de zone Leigracht. Op het knooppunt van deze 2 assen bevindt zich een interessante recreatieve knoop waar natuur en erfgoed samenkomen.

RECREATIEVE ASSEN

Blue Gate Antwerp maakt onderdeel uit van een recreatieve verbinding langs de rechteroever van de Scheldevallei. Door het ontbreken van een fietsroute door de zone voor watergebonden activiteiten, is de corridor dé koppeling tussen het traject langs de Scheldekaaien en de Scheldedijk richting Hoboken. De fietsroute ten zuiden in de corridor wordt als doorgaande route aangeduid. Hier zal het profiel conform de fietsostrades worden uitgevoerd, aangezien deze structuur samenvalt met de functionele route.

De fietsverbinding tussen de Leigracht en de parallelgracht wordt als tweede recreatieve as aangeduid. Deze route bevindt zich op de rand van Blue Gate Antwerp -gelegen tussen twee brede grachten- en biedt door haar hogere ligging een mooi uitzicht over Hobokense Polder. Bovendien maakt deze route een belangrijke koppeling tussen Hoboken en de Schelde.

Langs beide assen worden op een aantal plekken kleine ingrepen voorgesteld die een aanleiding geven te verpozen. De locaties daarvoor zijn logisch gekoppeld aan natuurwaarden of erfgoedwaarden (bv. markeren van een relict of een verdwenen object, het accentueren van een mooi uitzicht, ...)

UITGANGSPUNTEN:

- concentratie langs 2 assen: de corridor en de leigracht
- recreatieve knoop, waar erfgoed en natuur samenkomen



te behouden erfgoedcluster

ontwerpogave recreatieve plek

Hobokense Polder

fietsostrade

corridor



RECREATIEVE KNOOP

Op het knooppunt van deze twee eerder genoemde assen situeert zich een cluster van erfgoedrelicten: de loods van International Oil (IPZ 022), de tanks van AVIA (PIZ 112), de bovenleidingen (IPZ 033) en de Petroleumpier (PIZ 011).

De loods van International Oil, die dateert uit de beginperiode van Petroleum Zuid, is één van de meest unieke gebouwen op de site van Petroleum Zuid, door zijn grootte, maar vooral door zijn betonnen karkas en het betonnen tongewelf in de meest noordelijke vleugel. Door zijn ligging in de toekomstige corridor krijgt deze een uitzonderlijke plek, waardoor deze ook een uitzonderlijke invulling kan krijgen. Tegelijkertijd dient er zorgvuldig te worden omgegaan met de exacte invulling van deze loods en de ruimte eromheen. De loods bevindt zich namelijk op een knooppunt van ecologische verbindingen, en zijn impact hierop dient dan ook zoveel mogelijk geminimaliseerd te worden. De fietsstrade parallel aan de Leigracht kruist nabij deze loods de corridor, en wordt daarom ook best gebruikt voor de ontsluiting van de loods zelf. Zodoende worden alle kruisende bewegingen door de corridor zoveel mogelijk gegroepeerd en daarmee de impact op de corridor geminimaliseerd. Het gecombineerde fiets- en voetpad geeft ook een voldoende breed profiel om deze route uitzonderlijk te gebruiken voor dienstwagens. De loods kent twee kopgevels (oost en west) die gelijkaardig zijn. Daarmee kan de loods zich perfect oriënteren richting westen, dus richting de Hobokense Polder en het fietspad, wat zowel visueel als functioneel optimaal is.

De tanks van AVIA zijn zeer uniek door onder andere de twee bakstenen trapconstructies die er tijdens WOII werden geplaatst. De pijpleidingen zijn een zeldzaam relict van de petroleumactiviteit en vormen een sterk geheel met grote beeldbepalende waarde, in het bijzonder in relatie van de Petroleumpier. In hoofdstuk 4.4 wordt er verder op ingegaan hoe deze relicten in de toekomst ingevuld kunnen worden.

Vanuit het beeldkwaliteitsplan wordt deze cluster als belangrijke ontwerpogave voor recreatief medegebruik naar voren geschoven.

3.10 materialisatie publieke ruimte

MATERIALISATIE

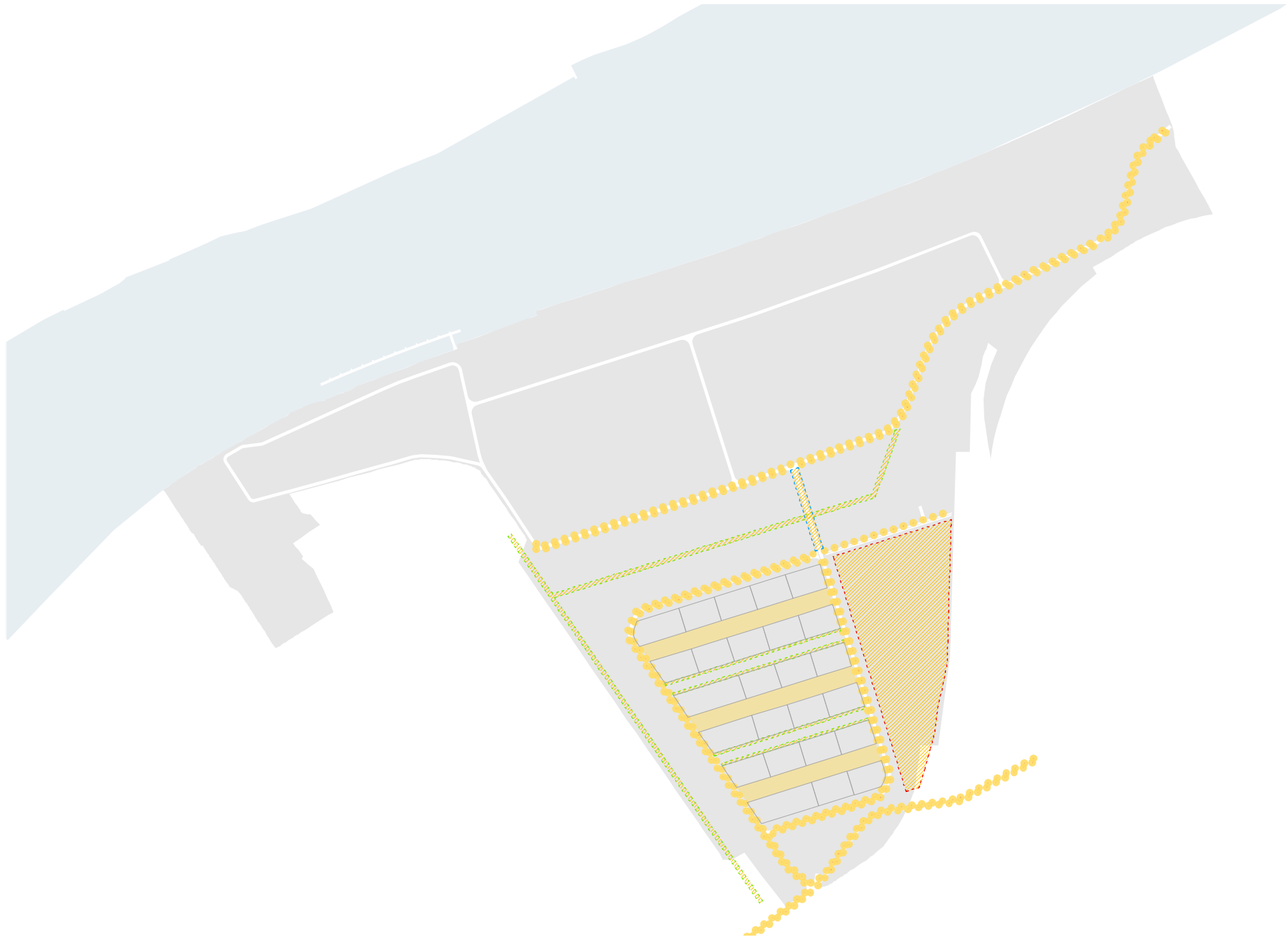
Blue Gate Antwerp wordt een stadsdeel met een eigen karakteristiek, passend bij het groter geheel. De materialisatie van de publieke ruimte is conform de huisstijl van het publiek domein van de Stad Antwerpen, Onderaan volgt een oplijsting van de 'standaard' materialisatie van de publieke ruimte:

- De banken, paaltjes, fietsbeugels, boomspiegels en eventuele andere objecten worden uitgevoerd volgens de meest actuele straatmeubilaris.
- De rijbanen worden verhard met asfalt.
- De voetpaden worden uitgevoerd in betonstraatstenen formaat 22x22.
- De koeren worden verhard met ter plaatse gestort beton. De randen van de koeren worden verhard met kasseien en worden vloestofdicht opgevoegd.
- De brandweerbanen in de graszones worden uitgevoerd in grindgazon.
- De fietspaden worden uitgevoerd in gekleurd asfalt type fietsostrade.
- De paden in de wadizones worden uitgevoerd in een strook met ter plaatse gestort beton en een strook met recuperatiekassei met grasvoegen

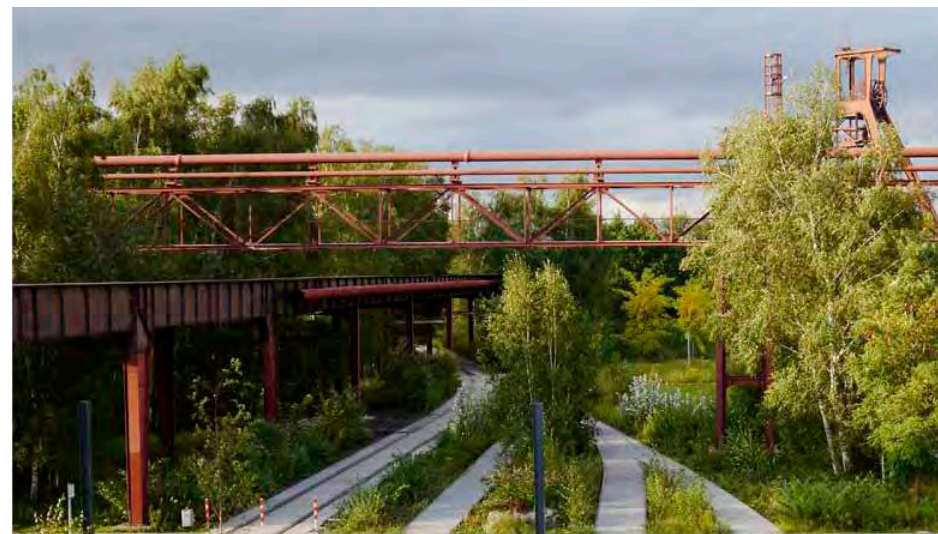
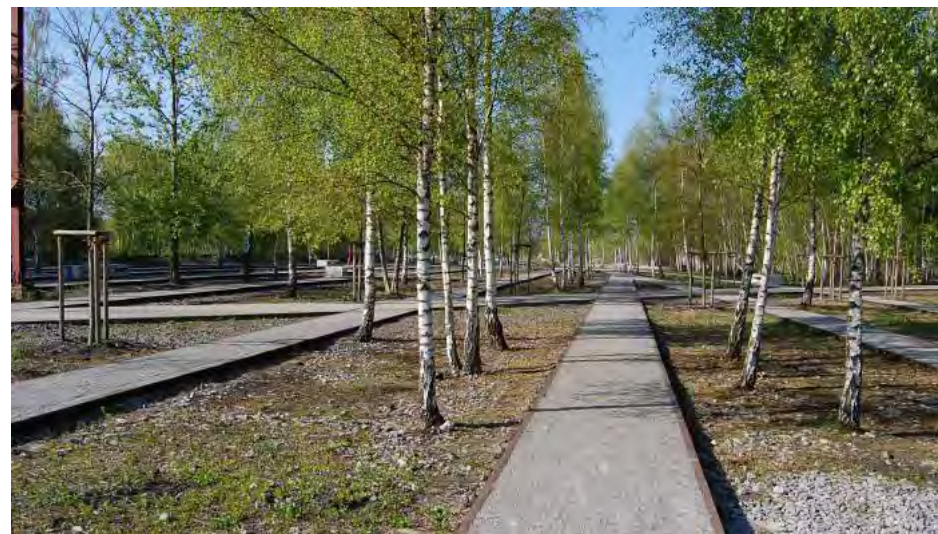
Langs de recreatieve structuur (2 assen en knoop) wordt voorgesteld een aantal bijzondere plekken te maken. Voor de materialisatie van deze plekken wordt recuperatiemateriaal uit de site gebruikt.

UITGANGSPUNTEN:

- materialisatie is conform huisstijl Stad Antwerpen
- recreatieve structuur wordt verbijzonderd met recuperatiemateriaal



illustraties van beperkte ingrepen langs de recreatieve assen



VERLICHTING

Blue Gate Antwerp is in het Lichtplan Antwerpen opgenomen in het “metropolitaan gebied” of de “harde ruggengraat” van Antwerpen. Dit gebied vormt de stedelijke structuur en is een verzameling van gebieden met een sterke concentratie van publieke en grootstedelijke activiteiten, historische, publieke en beeldbepalende gebouwen en vele identiteitsbepalende stedelijke elementen. De verlichting in dit Metropolitain Gebied krijgt een neutraal witte kleurtemperatuur (4000K) en een behoorlijke kleurweergave ($\geq 70Ra$). Die accentueren de levendige, vitale sfeer van deze zone en maken een goede waarneming mogelijk van de ware kleuren in de omgeving evenals de herkenning van gezichten (veiligheidsgevoel). De te verwachten superpositie van verschillende verlichtingslagen zal bijdragen tot de dynamische en levendige sfeer die deze zone karakteriseert.

Aanvullend op deze generieke structuur wordt vanuit het beeldkwaliteitsplan een aanvulling opgelegd ten voordele van de ecologische verbindingen. In functie van de ecologische connectiviteit is in de corridor, de wadi's en de zone van het arresthuis een aangepaste verlichting te voorzien. Onder andere een aangepaste lichtkleur en lichtintensiteit, een dynamische verlichting, aangepaste armatuurhoogtes zijn milderende maatregelen die trachten de ecologische connectie minder te verstoren.

BEWEGWIJZERING

De bewegwijzering speelt een belangrijke rol in de perceptie van het gebied. In de bewegwijzering dient de meerwaarde van de collectieve benadering doorvoelbaar te zijn. Dit betekent dus dat de bewegwijzering geen kakofonie van bedrijfslogo's moet zijn; dit zorgt enkel voor chaos en onleesbaarheid. Het BKP pleit daarom voor een bewegwijzering die werkt met adressen, veel meer dan bedrijfsnamen. Immers, de ontsluitingsstructuur van BGA –met de ringweg, de rand en koeren- is helder en eenvoudig, waardoor deze logica ook best als basis wordt gebruikt voor de bewegwijzering. Daarnaast dient hier ook ineens het integrale karakter van het gebied, waarin bedrijvigheid, natuur en recreatie samenkomen, duidelijk te maken. Dit wil zeggen dat de bewegwijzering niet enkel de ontsluiting van de gebouwen aanduidt, maar ook aangeeft hoe men bij de corridor, de polder, de Schelde, etc komt.

niet zo...



... maar zo

